

JVC



LYT2244-002A

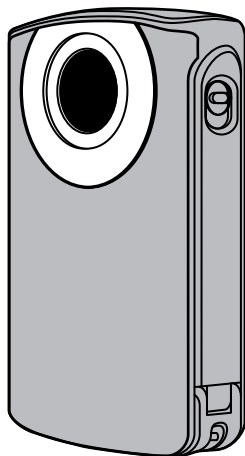
CS

摄像机

GC-FM2 **AC**

GC-WP10 **AC** 防水 及录音功能

详细用户使用指南



请先阅读

使用之前，请务必阅读“安全注意事项”（第 2 页）和“注意事项”（第 3 页），以便正确使用本产品。

GC-WP10 具有防水功能。在水中使用前，请务必阅读“在水中使用摄像机”（第 25 页）。

HDMI[®]
HIGH-DEFINITION MULTIMEDIA INTERFACE



中文简体

安全注意事项

— 使用前请阅读 —

小心:为预防火灾或电击，切勿使本机淋雨或受潮。（仅限 GC-FM2）

注意:

- 标牌和安全警告位于本设备底部。
- 序列号铭牌位于本设备侧面。

警告:

- 为预防电击，请勿擅自打开机壳。机内无用户可修的零件。检修时请找特约技术人员。

不要将镜头直接对向太阳。否则会损伤眼睛并导致内部电路出现故障。还可能引起火灾或电击的危险。

小心!

下列注意事项关系到对摄像机及用户的可能损害。

不要在不平稳的平面上使用三脚架。否则可能翻倒而使摄像机严重受损。

小心!

最好不要把摄像机接在电缆（音频/视频等）上然后将本机放在电视机顶面上，否则不小心勾到电缆则会使摄像机摔落而受损。

小心:

电源插头应始终处于易于操作状态。

- 如果功能异常，请立即拔下电源插头。

小心:

请勿将摄像机暴露于直射阳光、火焰或类似的高温环境下。



如果显示此符号，仅在欧盟国家有效。

记录媒体

- 请务必遵循以下指南，以免损坏记录的数据。

- 请勿弯折或掉落记录媒体，或让其经受强烈压力、冲击或振动。
- 请勿将水洒到记录媒体上。
- 请勿在有强烈静电或电气噪声的地方使用、更换或贮存记录媒体。
- 请勿将记录媒体放在有强烈磁场或释放强烈电磁波的物体附近。
- 请勿将记录媒体存放在高温或高湿的地方。
- 请勿触摸金属部件。

- 当使用摄像机格式化或删除数据时，仅对文件管理信息作了更改。数据未从记录媒体上完全删除。如果您要完全删除所有数据，我们建议您使用专门为该用途设计的市售软件，或用锤子等物理销毁摄像机。

液晶显示器

- 为防止液晶显示器损坏，请勿

- ... 用强力推入或振动。
- ... 放置摄像机时将液晶显示器置于底部。

- 为了延长使用寿命

- ... 避免使用粗布擦拭。

- 操作触摸屏时，切勿使用带锐利尖角的物品按压液晶监视器或用力按压液晶监视器表面。

- ... 否则可能会损坏或弄破液晶监视器。
- ... 如果您同时按压液晶监视器，则可能导致故障。

主机

- 为保证安全，请勿

- ... 打开摄像机底盘。
- ... 拆解或修改设备。
- ... 让易燃物、水或金属物体进入设备。
- ... 将本机靠近明火，如点燃的蜡烛等。
- ... 使设备受到滴水或溅水。

(仅限 GC-FM2)

- ... 将异物插入摄像机。

- 避免在以下地方使用设备

- ... 过潮或多尘的地方。
- ... 有烟灰或蒸汽的地方，例如靠近厨灶的地方。

- ... 震动或振动过大的地方。

- ... 靠近电视机。

- ... 靠近产生强磁场或强电场的地方（扬声器、广播天线等）。

- ... 温度过高（超过 40 °C）或过低（低于 0 °C）的地方。

- 请勿将设备放在

- ... 超过 50 °C 的地方。

- ... 湿度过低（35% 以下）或过高（80% 以上）的地方。

- ... 阳光直射下。

- ... 夏季时封闭汽车内。

- ... 靠近加热器的地方。

- ... 电视机等高处。在连接了电缆的情况下将设备放置于高处时，如果绊到电缆且主机跌落到地面，则可能导致故障。

- 为保护本设备，切勿

- ... 弄湿设备。（仅限 GC-FM2）

- ... 摔落设备或将其撞击硬物。

- ... 在运输过程中震动或过度振动。

- ... 长时间使镜头直接对着过亮的物体。

- ... 将镜头暴露于直射阳光。

- ... 使用手带时猛烈摇晃。

- ... 过度摇晃装有摄像机的摄像机包。

- ... 将摄像机存放在有灰尘或沙尘的地方。

- 为防止设备跌落，

- 使用三脚架时，请将摄像机牢固地安装在三脚架上。

如果摄像机跌落，可能会使您受到伤害，摄像机也可能会受到损坏。

儿童务必在家长的监护下使用该设备。

注意事项 (续)

电池

- 在低温环境 (10 °C 或更低) 下使用本机时, 工作时间可能会缩短, 或无法正常工作。

冬季在户外使用本机时, 请将本机放入袋内保暖。(切勿使本机直接接触炉灶等热源。)

- 当本机长时间不使用时, 请用尽电池电量以免电池被耗尽。(让本机不停录制或播放, 直到自动关闭为止。)
每6个月进行一次对电池重新充电, 然后用尽的操作。

防水功能

(仅限 GC-WP10)

- 在水中使用摄像机之前, 请务必阅读“在水中使用摄像机”(第 25 页) 并正确使用本产品。

- 因客户错误使用而导致的故障不在保修范围内。
- 切勿在超过 3 米深的水中使用本产品或在水中使用本产品超过 30 分钟。

视频功能

- 本机以 Mpeg-4 AVC/H.264 视频格式录制视频, 以 AAC (2ch) 格式 (GC-WP10: 立体声、GC-FM2: 非立体声) 录制音频。您无法使用不支持这些格式的组件播放录制的音频。

音频功能

- 在 HD Media Player CU-VS100/JVC 上无法播放音频。

请记住, 本摄像机仅限个人消费者使用。

禁止任何未经正当许可的商业活动使用。(即使您处于个人欣赏而录制演出、表演或展览等时间, 也强烈建议您事先获得许可。)

商标

- HDMI 是 HDMI Licensing, LLC 的商标。
- Microsoft、Windows 和 Windows Vista 是 Microsoft Corporation 公司在美国和(或)其他国家的注册商标。
- Intel、Intel Core 和 Pentium 是 Intel Corporation 或其子公司在美国和其他国家的商标或注册商标。
- Macintosh、QuickTime 是 Apple Inc. 在美国和其他国家注册的注册商标。
- Eye-Fi 是 Eye-Fi, Inc. 的商标。
- 本使用说明书中的其他产品和公司名称是其各自持有者的商标和(或)注册商标。



摄像机的主要特性

1. 全高清 (1920 x 1080 / 25 帧/秒) 视频录制
2. 3 英寸触摸屏
3. 相机振动电子校正
4. 使用随附 LoiloScope EX 软件轻松上传到 YouTube
5. 与 Eye-Fi 卡兼容: 可通过 Wi-Fi 网络上传视频和静像
6. iFrame 视频格式录制 (非常适合用 iMovie 进行视频编辑)
7. HDMI 输出接口
8. 3 米深、30 分钟防水设计 (仅限 GC-WP10)
9. MP3 录音机 (仅限 GC-WP10)

日常维护

维护机器前，请务必关掉电源并拔下电缆。

| | |
|----------|---|
| 摄像机 | <ul style="list-style-type: none">● 用干燥的软布擦去本机灰尘。● 摄像机很脏时，把布浸在中性洗涤剂溶液中，用湿布擦拭机身，然后用干净的布擦去洗涤剂。 <div>小心</div> <ul style="list-style-type: none">● 不要使用苯或稀释剂。（否则会导致本机损坏或故障）● 使用化学品清洁布或其他产品时，请务必遵照产品的说明。● 不要让设备长期接触橡胶或塑料产品。 |
| 镜头/液晶显示器 | <ul style="list-style-type: none">● 用镜头吹风机（市售）除尘，并用清洁布（市售）擦掉灰尘。（如果镜头粘尘，可能会长霉。）● 如果画面反应区与碰触区不重合，则进行 [触屏调节]（第 45 页）。 （通过 SD 卡角等轻触进行调节。切勿使用带锐利尖角的物品按压，或用力按压。） |

● 有关在水中录制后的维护，请参阅第 27 页。（仅限 GC-WP10）

目录表

| | |
|-----------------|---|
| 安全注意事项 | 2 |
| 注意事项 | 3 |
| 日常维护 | 5 |
| 目录表 | 6 |
| 组件名称与功能 | 7 |
| 液晶显示器上的显示 | 8 |

入门

| | |
|---------------------------|----|
| 附件 | 11 |
| 将核心过滤器装到 USB 电缆上 | 11 |
| 装上手带 (仅限 GC-WP10) | 11 |
| 插入 SD 卡 | 12 |
| 给电池充电 | 14 |
| 使用触摸屏 | 16 |
| 时钟设定 | 18 |

录制

| | |
|----------------------------------|----|
| 录制视频/静像 | 20 |
| 有用的录制功能 | 23 |
| 在水中使用的 摄像机 (仅限 GC-WP10) | 25 |

播放

| | |
|--------------------------|----|
| 在摄像机上播放 | 28 |
| 删除文件 | 30 |
| 复制视频的某个 部分 (剪切) | 31 |
| 在电视机上观看文件 | 32 |

音频录制

| | |
|------------------------|----|
| 录制音频 (仅限 GC-WP10) | 33 |
|------------------------|----|

音频播放

| | |
|----------------------------------|----|
| 在摄像机上播放 音频 (仅限 GC-WP10) | 34 |
| 删除音频 文件 (仅限 GC-WP10) | 37 |
| 复制音频的某个 部分 (仅限 GC-WP10) | 38 |

用电脑连接

| | |
|-------------------|----|
| 在电脑中制作备份 | 39 |
| 使用随附软件 | 40 |
| 使用 Eye-Fi 卡 | 42 |

菜单

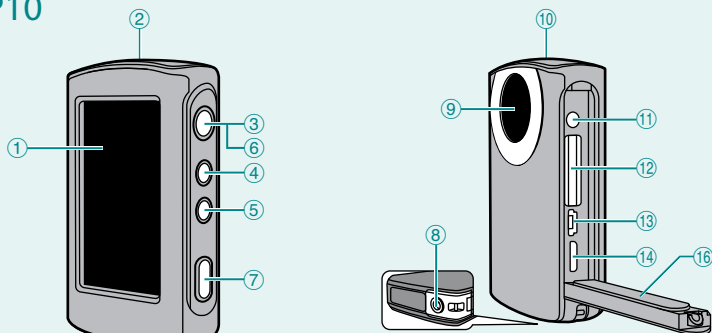
| | |
|------------|----|
| 使用菜单 | 44 |
|------------|----|

更多信息

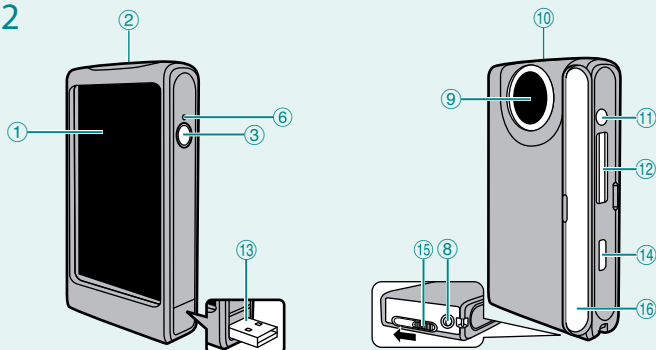
| | |
|-----------------|----|
| 故障排除 | 46 |
| 规格 | 49 |
| 大约录制时间/数目 | 50 |
| 客户支持信息 | 52 |
| 索引 | 53 |

组件名称与功能

GC-WP10



GC-FM2

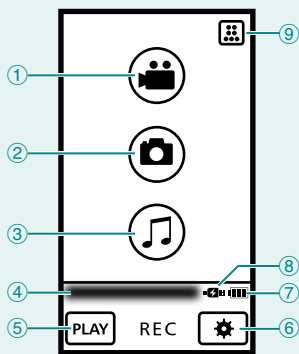


- ① 液晶显示器
- ② 扬声器
- ③ 电源键 [⏻]
- ④ SCREEN LOCK 键 (第 26 页)
(仅限 GC-WP10)
- ⑤ 视频/静像选择键 [📷]
- (仅限 GC-WP10)
- ⑥ 电源/充电指示灯
- ⑦ 录制键 (第 20 页)
(仅限 GC-WP10)
- ⑧ 三角架安装孔
- ⑨ 镜头

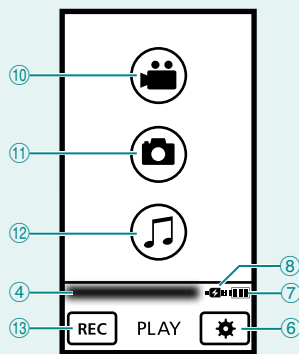
- ⑩ 麦克风
GC-WP10: 立体声
GC-FM2: 非立体声
- ⑪ AV 接口 (第 32 页)
GC-WP10: 也作为头戴式耳机接口
- ⑫ SD 卡槽 (第 12 页)
- ⑬ USB 接口 (第 14, 39 页)
- ⑭ HDMI 迷你接口 (第 32 页)
- ⑮ USB 接口切换杆 (仅限 GC-FM2)
按住切换杆和滑块
- ⑯ 盖子

液晶显示器上的显示



顶部菜单



录制模式

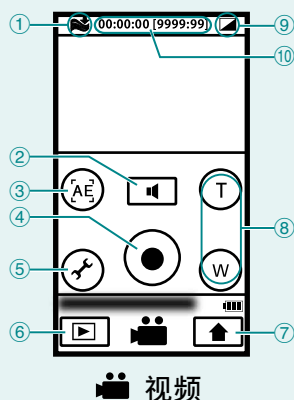


播放模式

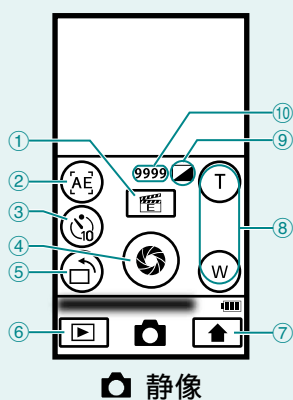
- ① 视频录制键 (第 20 页)
- ② 静像录制键 (第 20 页)
- ③ 音频录制键 (第 33 页)
- (仅限 GC-WP10)
- ④ 时间
- ⑤ 播放选择键
- ⑥ 基本设置键 (第 44 页)
- ⑦ 电池显示 (第 15 页)
- ⑧ 交流电适配器
-  连接时
-  不工作时
- 当电池显示和交流电适配器图标都显示时，由二者同时供电。
- ⑨ 视频录制模式选择键 (第 21 页)

- ⑩ 视频播放键
- ⑪ 静像播放键
- ⑫ 音频播放键 (仅限 GC-WP10)
- ⑬ 录制选择键

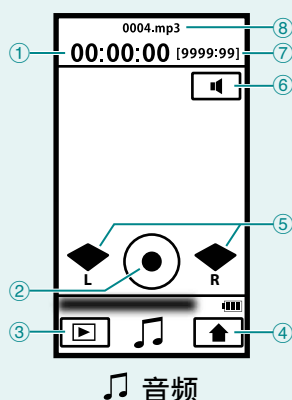
录制过程中



📹 视频



📷 静像



🎵 音频
(仅限 GC-WP10)

📹 视频

- ① 风声消除 [开] (第 45 页)
- ② 头戴式耳机音量键
(仅限 GC-WP10)
- ③ AE 选择键 (第 23 页)
(仅限 GC-WP10)
- ④ 录制开始/停止键
- ⑤ 菜单设置键 (第 44 页)
- ⑥ 播放选择键
- ⑦ 顶部菜单键
- ⑧ 缩放键
- ⑨ 效果 (第 45 页)
- ⑩ 计数器/剩余时间

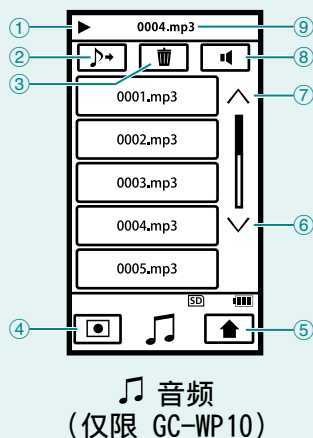
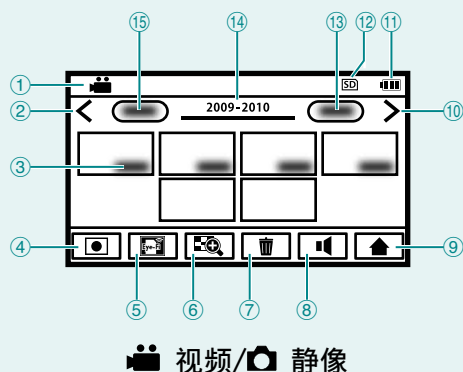
📷 静像

- ① 菜单设置键 (第 44 页)
- ② AE 选择键 (第 23 页)
(仅限 GC-WP10)
- ③ 定时器 (10 秒钟/关) 选择键
- ④ 录制键
- ⑤ 录制方向选择键 (第 22 页)
- ⑥ 播放选择键
- ⑦ 顶部菜单键
- ⑧ 缩放键
- ⑨ 效果 (第 45 页)
- ⑩ 剩余拍摄张数

🎵 音频 (仅限 GC-WP10)

- ① 计数器
- ② 音频录制开始/停止键
(第 33 页)
- ③ 播放选择键
- ④ 顶部菜单键
- ⑤ 麦克风输入电平
- ⑥ 头戴式耳机音量键
- ⑦ 剩余时间
- ⑧ 音频录制文件名

播放索引画面



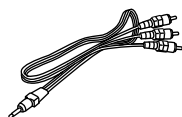
视频/静像

- ① 视频 (MP4) / 静像 (JPG)
- ② 前一个页面键
- ③ 录制日期
- ④ 录制选择键
- ⑤ Eye-Fi 设置键 (第 42 页, 仅限使用 Eye-Fi 卡时)
- ⑥ 缩放显示键 (第 28 页)
- ⑦ 删除键 (第 30 页)
- ⑧ 音量键 (第 28 页)
- ⑨ 顶部菜单键
- ⑩ 下一个页面键
- ⑪ 电池显示 (第 15 页)
- ⑫ 录制媒体 SD 卡
- ⑬ 下一个日期键
- ⑭ 录制年份
- ⑮ 前一个日期键

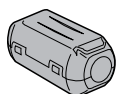
音频 (仅限 GC-WP10)

- ① 播放操作
- ② 外部文件键 (第 36 页)
- ③ 删除键 (第 37 页)
- ④ 录制选择键
- ⑤ 顶部菜单键
- ⑥ 下一个页面键
- ⑦ 前一个页面键
- ⑧ 音量键 (第 34 页)
- ⑨ 播放中的文件

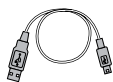
附件



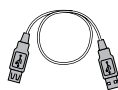
专用 AV 电缆



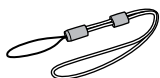
核心过滤器



USB 电缆
(A 型 - 迷你 B 型)
(仅限 GC-WP10)



USB 延长电缆
(仅限 GC-FM2)



手带
(仅限 GC-WP10)

注意

- 您可以在水下使用装在摄像机上的手带。

备选附件

页码

交流电适配器 (AC-V10LAC) (第 15 页)

SD 卡/SDHC 卡/
SDXC 卡 (第 12 页)

Eye-Fi 卡 (第 42 页)

将核心过滤器装到 USB 电缆上

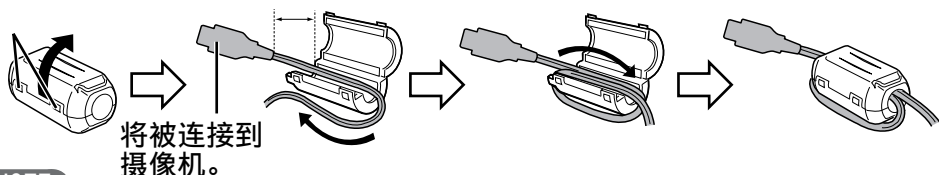
GC-WP10: 将核心过滤器装到 USB 电缆上。

GC-FM2: 将核心过滤器装到 USB 延长电缆上。

核心过滤器可降低摄像机连接到外部组件时产生的噪音。将核心过滤器电缆一端连接到摄像机。

释放开两个锁扣。 3 cm

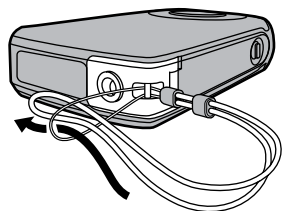
缠绕一圈。



NOTE

- 将摄像机连接到交流电适配器或电脑时，请务必在装好核心过滤器的情况下使用 USB 电缆或 USB 延长电缆。

装上手带 (仅限 GC-WP10)



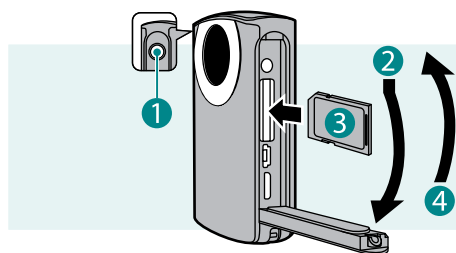
为防止摄像机掉落，建议装上手带。

注意

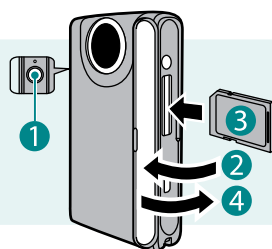
- 携带摄像机时，请小心不要掉落。掉落可能会导致受伤或摄像机故障。
- 儿童使用摄像机时，必须有父母指导。

插入 SD 卡

GC-WP10



GC-FM2



1 按住 电源键 (1) 约 1 秒钟关闭摄像机。
电源指示灯熄灭。

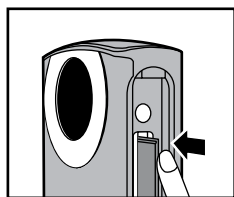
2 打开盖子 (2) 。

3 插入 SD 卡 (3) 。

插入或取出卡之前，先关闭本机的电源。

4 盖紧端子盖 (4) 。

要取出 SD 卡



把卡向内推一次，然后径直拉出。
请务必在电源关闭的情况下插入
SD 卡。

注意

- 为保护数据，请勿碰触 SD 卡的端子。
- 操作在以下SD卡上得到确认。（第 13 页）

| | |
|---------------|--|
| 制造商 | Panasonic、TOSHIBA、SanDisk、ATP, Eye-Fi |
| 视频录制 | Class 4 或以上兼容 SD 卡 (2 GB) Class 4 或以上兼容 SDHC 卡 (4 GB 到 32 GB) 或 Class 4 或以上兼容 SDXC 卡 (48 GB 到 64 GB) 对于 ATP, 仅限 Class 4 或以上兼容 SDHC 卡 (最大 16 GB) |
| 静像录制/ 音频录制 | SD 卡 (256 MB 到 2 GB)、SDHC 卡 (4 GB 到 32 GB) 或 SDXC 卡 (48 GB 到 64 GB) 对于 ATP, 仅限 SD 卡或 SDHC 卡 (最大 16GB) |

- 如果使用以上之外的其他 SD 卡、SDHC 卡或 SDXC 卡, 可能无法正确记录数据, 或丢失记录的数据。
- Eye-Fi 卡是一种配备内置无线局域网的 SD 型存储卡。您可以通过 Eye-Fi 卡将视频和静像传输到电脑或万维网。(分别需要配备互联网接入环境和一台无线局域网路由器。)
有关 Eye-Fi 卡的使用, 请参阅第 42 页。

■ 当电脑无法识别 SDXC 卡时

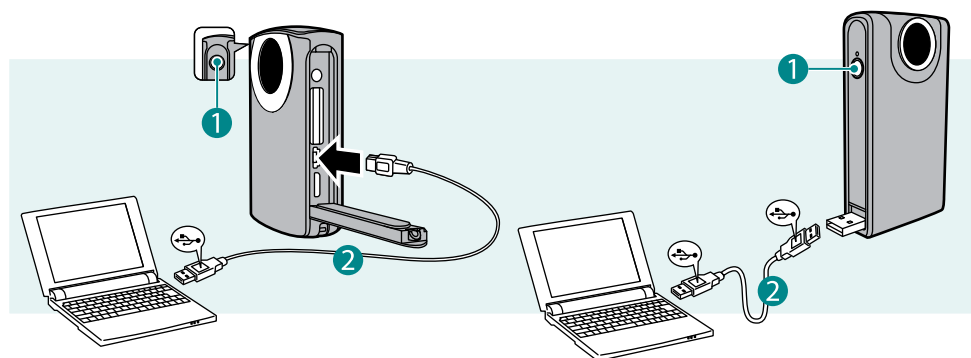
请确认并升级电脑的操作系统。

| | |
|-----------------------------------|--|
| Windows XP/ Windows XP SP1 | 不兼容。 需要升级到 SP2 或更高。 |
| Windows XP SP2/ Windows XP SP3 | 需要下载升级软件。(KB955704) http://www.microsoft.com/downloads/details.aspx?FamilyID=1cbe3906-ddd1-4ca2-b727-c2dff5e30f61&displaylang=en |
| Windows Vista | 不兼容。 需要升级到 SP1 或更高。 |
| Mac 操作系统 | 不兼容。 |

给电池充电

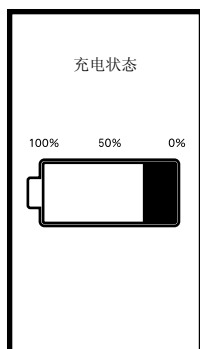
GC-WP10

GC-FM2



1 按住 O 键 (①) 约 1 秒钟关闭摄像机。
电源指示灯熄灭。

2 开启电脑并连接到摄像机 (②)。



| | |
|-------|---------|
| 充电指示灯 | 闪烁：充电 |
| | 熄灭：充电完成 |
| 充电时间 | 约 3 小时 |





您可以通过在充电过程中碰触画面（约 1 秒钟），以确认剩余电池电量。（当电池电量极低时，您无法确认电量。）
完成充电后，从电脑上断开摄像机。

注意



- 充电时间指的是摄像机在 25 °C 下的充电时间。
如果电池在 10 °C 到 35 °C 室温范围之外的温度下充电，可能需要较长时间，或无法开始充电。在某些使用条件下，如低温环境下，录制时间和播放时间也可能缩短。
- 摄像机开启时无法充电。

- 购买时电池没有电。开始使用前对摄像机充电。
- 当电池电量极低时，摄像机即使已连接到电脑或交流电适配器，不进行充电也不会开启。
- 在充电过程中，不要将电脑关闭或置于睡眠模式（否则充电会停止）。
- 对于某些类型的电脑，即使电脑关闭也可以进行充电。请参阅电脑的使用说明书或咨询电脑制造商。
- 当摄像机连接到电脑时，您无法录制或播放视频/静像/音频。当交流电适配器连接到摄像机时，您可以录制或播放视频/静像/音频。

■使用电池时的显示

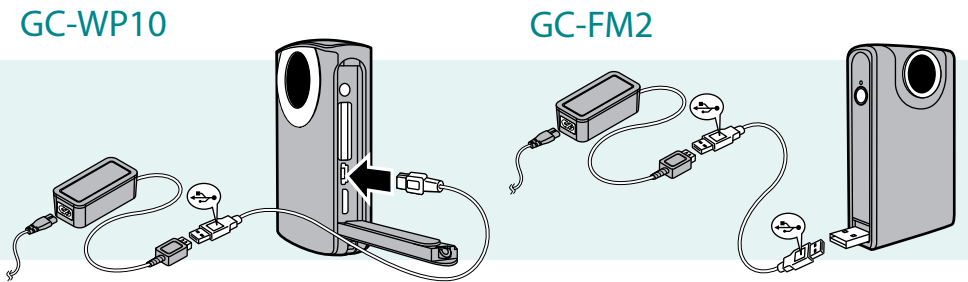
| | |
|---|-------------|
|  | 充满 |
|  | 中等 |
|  | 极低 |
|  | 请尽早对电池重新充电。 |

■使用交流电适配器时的显示

| | |
|---|-----------------------------|
|  （连接时） | 当电池显示和交流电适配器图标都显示时，由二者同时供电。 |
|  （不工作时） | |

用交流电适配器（备选）充电

备选附件：AC-V10LAC/JVC




| | |
|---------|--|
| GC-WP10 | 使用随附 USB 电缆连接到交流电适配器。 |
| GC-FM2 | 将本机的 USB 接口连接到交流电适配器。 （您也可以使用随附的 USB 延长电缆进行连接。） |

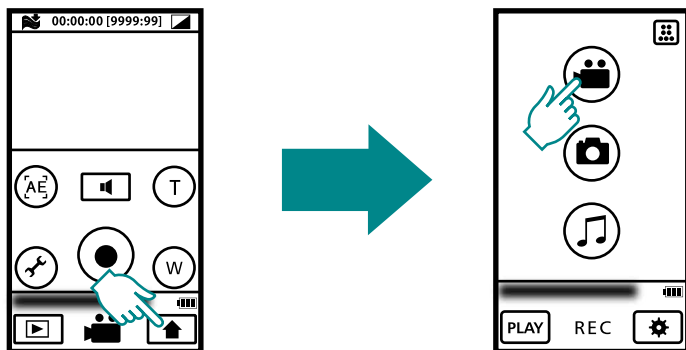
使用触摸屏

触摸屏的操作方法有两种。下面是一些例子。

碰触进行选择

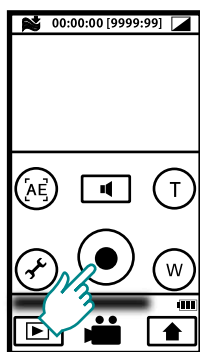
■要选择顶部菜单上的视频/静像/音频（音频仅限 GC-WP10。）

碰触 ，返回顶部菜单并选择模式。



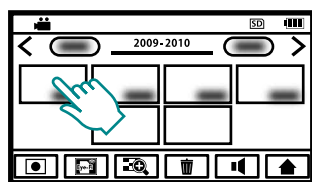
■录制

碰触以开始/停止录制。



■播放

碰触所需场景的缩略图进行播放。



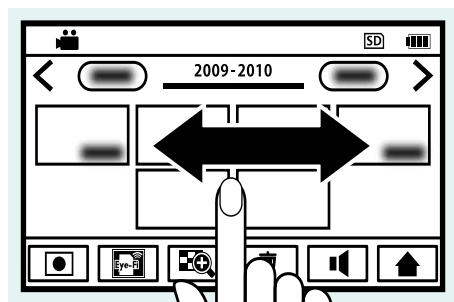
备忘录

- 本机采用压敏触摸屏。触摸屏反应不灵敏时，指尖稍微加些力。

碰触并拖动进行搜索

要搜索所需场景

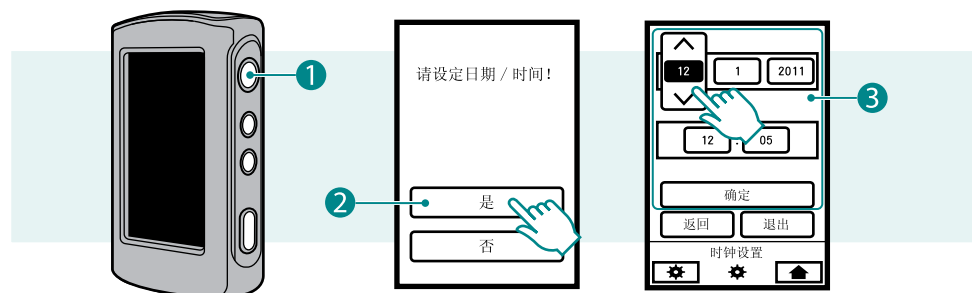
碰触并拖动缩略图，搜索所需场景。



备忘录

- 本机采用压敏触摸屏。触摸屏反应不灵敏时，指尖稍微加些力。
- 切勿过度用力按压或摩擦。
- 如果您粘贴了一张保护膜或贴膜，触摸屏可能反应不灵敏。
- 切勿使用锐利或尖的物品操作触摸屏。
- 同时碰触两个或多个部位可能导致故障。
- 如果画面反应区与触碰区不重合，则进行[触屏调节]（第 45 页）。
（通过 SD 卡角等轻触进行调节。切勿使用带有锐利尖角的物品按压，或用力按压。）

时钟设定



- 1 按住 **电源键** (1) 约 1 秒钟开启摄像机。
电源指示灯亮起。
- 2 出现 [请设定日期/时间!] 画面时，碰触 [是 (2)]。
- 3 设定日期和时间 (3) 。
 - 碰触并选择日、月、年、时和分。
 - 碰触 **^** **v** 进行调整。
 - 设定日期和时间后，碰触 [确定]。
- 4 设定您居住的区域，并碰触 [保存]。
显示城市名称和时差。
碰触 **<** **>** 进行调整。

要重设时钟

用基本设置中的 [时钟设定] 设定时钟。（第 45 页）

- 1 按 **电源键** 开启摄像机。
- 2 碰触顶部菜单上的 **⚙**。
- 3 碰触 [时钟设定]。
- 4 碰触 [时钟设置]。

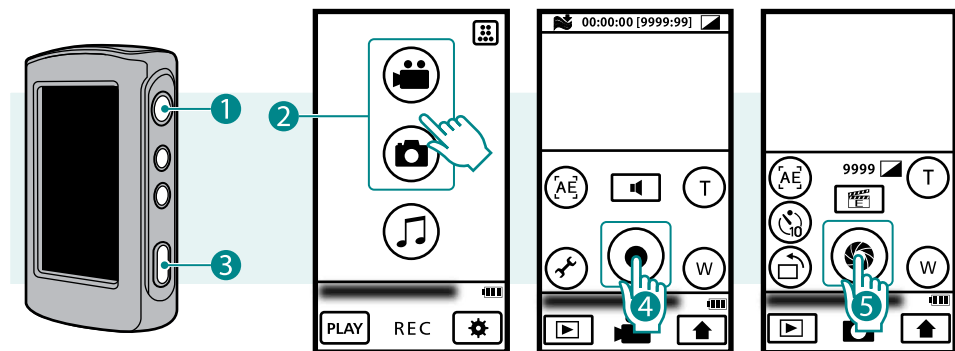
随后的步骤与“时钟设置”中的第 3 步和第 4 步相同。

注意

- 日期和时间已被设定时，不会出现〔请设定日期/时间!〕画面。
- 摄像机长期未使用时，会出现〔请设定日期/时间!〕画面。设定时钟前请给电池充电。（第 14 页）
- 在国外使用本机时，通过在〔区域设置〕中选择旅行目的地，即可按当地时间更改日期和时间显示。（第 45 页）

录制视频/静像

录制重要场景之前，建议进行试录。



1 按住 **电源键** (❶) 约 1 秒钟开启摄像机。

2 从顶部菜单中选择视频或静像模式 (❷)。
购买摄像机后，开启电源时才会首次出现顶部菜单。
要返回顶部菜单，在视频或静像录制过程中碰触 **向上箭头**。

3 开始录制。

对于视频

碰触录制 **START/STOP 键** (❹)。

再次碰触，停止录制。

GC-WP10：您也可按下录制键进行录制 (❸)。

如果是静像

碰触 **SNAPSHOT 键** (❺)。

要连续拍摄，不断碰触该键。

GC-WP10：您也可以按下录制键 (❸) 进行静像拍摄。

要以风景模式拍摄，按相同步骤操作。

注意

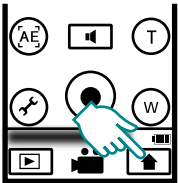
- 连续 12 个小时的视频录制后，录制将自动停止。

- 连续长时间视频录制时，文件按每 30 分钟或 4 GB 自动分割成片段。
- 利用交流电适配器（备选），您可以进行长时间连续录制。
- 为防止出现忘记关闭电源的情况，如果本机连续 5 分钟未工作，电源将自动关闭。
- 在强光源下录制时，液晶监视器的亮度增加。将交流电适配器连接到摄像机时，液晶监视器亮度增加。但是，如果摄像机在视频录制时连续 5 分钟未工作，将恢复正常亮度。（切换时 LCD 会显示约 3 秒钟。）

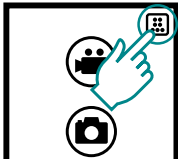
更改录制质量（仅限 视频）

准备： 视频录制

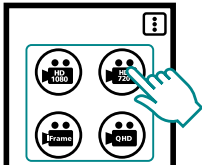
1 碰触 。



2 碰触 。



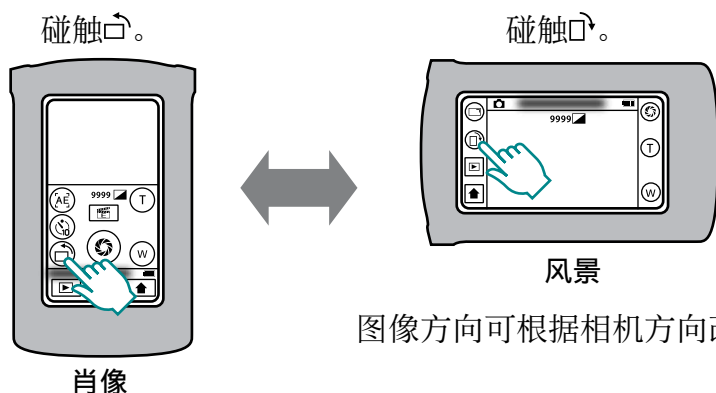
3 选择录制质量。



| | |
|---------|--|
| HD 1080 | 当您 将视频质量设为优先时 1920 × 1080 / 25p |
| HD 720 | 当您 将视频运动设为优先时 1280 × 720 / 50p |
| iFrame | 当您 在苹果公司的 iMovie '09 中使用视频时 960 × 540 / 25p |
| QHD | 当您 进行长时间录制时 960 × 540 / 25p |

●间隔录制（慢速录制）（第 24 页）

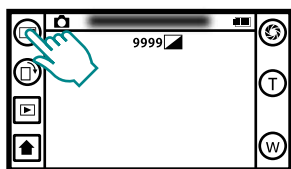
切换图像方向（📷 仅限静像录制）



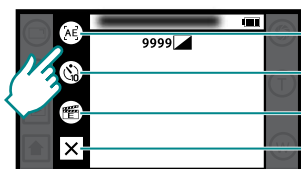
图像方向可根据相机方向改变。

■ 要使用风景模式中的功能

1 碰触



2 选择要使用的功能。



碰触 AE、脸部优先 AE 切换（第 23 页）
（仅限 GC-WP10）

自拍

菜单设置（第 45 页）

退出

3 碰触 X。

退出。

注意

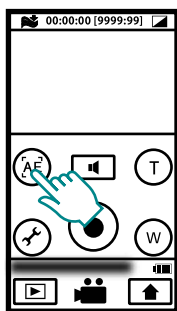
- 肖像模式和风景模式之间静像大小不相同。
肖像模式：2592 × 1944 (5M)
风景模式：1440 × 1920 (2.7M)
- 图像方向不会自动切换。请按照摄像机实际方向进行切换。
- 图像方向设为肖像时，视频不通过 AV 电缆输出。
- 图像方向设为肖像时，视频不以 576i 或 576p 通过 HDMI 电缆输出。

有用的录制功能

按照触碰区调节亮度 (碰触 AE)

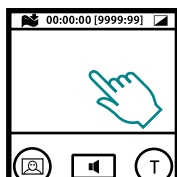
准备：👤 视频/📷 静像录制

1 碰触 AE。 (仅限 GC-WP10)



每碰触一次，碰触 AE 与脸部优先 AE 交替一次。

2 碰触该区域进行调节。



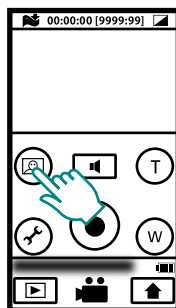
碰触后，会出现一个可进行曝光量调节的框。

如果您碰触该框或使用变焦功能，该框会消失。

拍摄人物 (脸部优先 AE) (仅限 GC-WP10)

准备：👤 视频/📷 静像录制

1 碰触 👤。



每碰触一次，碰触 AE 与脸部优先 AE 交替一次。

人脸上会出现一些框，在其中曝光量可自动调节。

注意

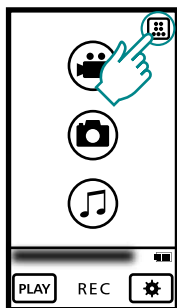
- 在人脸上总共可以显示多达 16 个框。您不能选择一个框任意进行曝光量调节。
- 视具体条件而定，不一定能识别出脸部。
- 如果您不能获得合适的效果，关闭脸部优先 AE。

间隔录制（慢速录制）

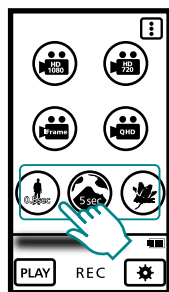
利用这一功能，通过按一定的间隔拍摄若干帧画面，在短时间内显示长时间内缓慢发生的场景的变化。

准备：📹 视频录制

1 碰触 📶 显示顶部菜单并碰触 📶。



2 选择录制间隔时间。



录制间隔时间/播放速度



0.5 秒/25 次

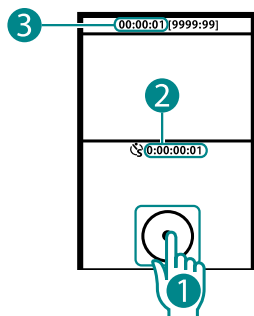


5 秒/250 次



40 秒/2000 次

3 碰触录制 START/STOP 键 (1)。



已录制的时间 (2)

实际用掉的时间 (3)

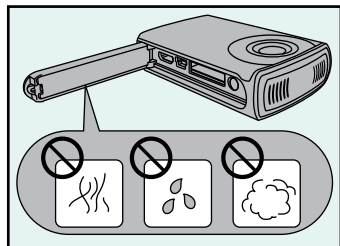
注意

- 慢速录制时无法录音。
- 慢速录制时无法进行变焦。
- 在已录时间不到“0:00:00:14”时停止录制，不会保存视频。
- 录制开始 99 个小时后自动停止。
- 如果慢速录制的间隔时间很长，则可以使用三脚架和备选交流电适配器。（备选：AC-V10LAC/JVC）
- 慢速录制过程中，录制质量与 HD 720（第 50 页）的相同。

在水中使用摄像机（仅限 GC-WP10）

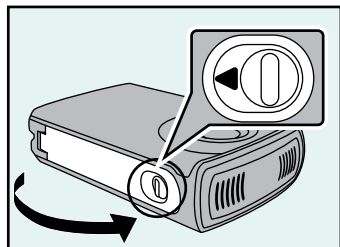
■使用之前

请确认端子盖中没有任何异物。



- 请确保盖子、SD 卡槽或接口附近的部分内包装未损坏且未附着任何异物（头发、绒毛、沙子、灰尘等）。
- 如果发现存在损坏，请勿使用本机。请咨询您的 JVC 经销商或最近的 JVC 服务中心。

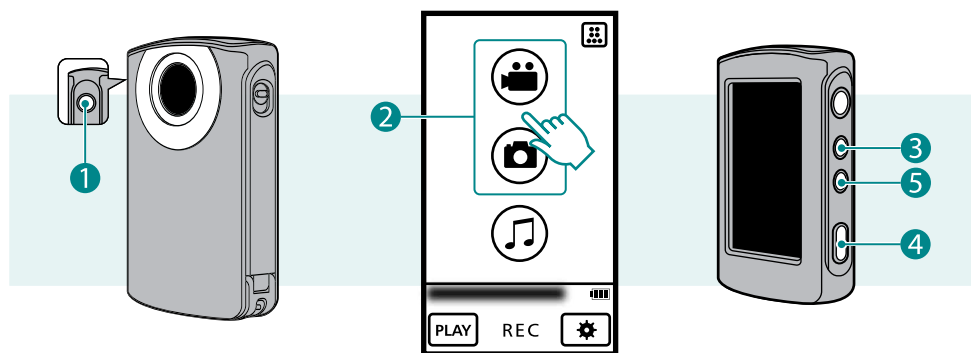
盖紧端子盖。



- 请盖紧盖子，直至咔哒一声卡进。
- 确认红色标记完全消失。

小心



- 本摄像机配备了符合 JIS（日本工业标准）IPX8 的防水功能。本摄像机可在水深不到 3 米的海水和淡水中录制，或在水中录制不超过 30 分钟。（我们已按照 JVC 测试标准对防水性能进行了测试，但不保证无损坏或无故障工作。）
- 切勿将摄像机浸入温泉中或 40 °C 或更高温度的水中。
- 切勿使摄像机在急流或瀑布等环境中承受高水压，或在手持摄像机进行潜水等情况下承受过高压力或冲击。
- 如果摄像机受到如掉落等撞击，则无法保证防水性能。如果摄像机受到撞击，请向经销商咨询。
- 摄像机会沉入水中。请使用手带防止其掉落。
- 擦干摄像机后，在干燥场所中打开和关闭盖子。
- 如果摄像机上溅上洗涤剂溶液、肥皂水、温泉水、沐浴液、油脂、防晒霜或化学液体等液体，则立刻擦净。
- 在水中使用时，本机刚开始会产生一些气泡，但这不是故障。




1 按住  键 (1) 约 1 秒钟开启摄像机。

2 选择顶部菜单上的视频或静像模式 (2)。

3 按住 SCREEN LOCK 键 (3) 超过 1 秒钟。

- 在水中使用时，暂时禁用触摸屏以确保在水压下不会出现故障。
- 画面上出现 。
- 按录制键 (4) 进行录制。
- 再次按住 SCREEN LOCK 键 1 秒钟以上，关闭  并启动触摸屏。

■ 要选择在水中进行视频录制/静像录制

按  键 (5) 会在视频录制与静像录制操作之间进行切换。
在水中不能选择音频录制。

■使用之后

在水中使用后或蒙上沙尘后，请尽快用清水冲洗摄像机并彻底擦干。

1 按住 键约 1 秒钟关闭摄像机。

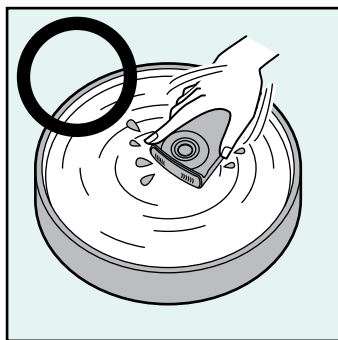
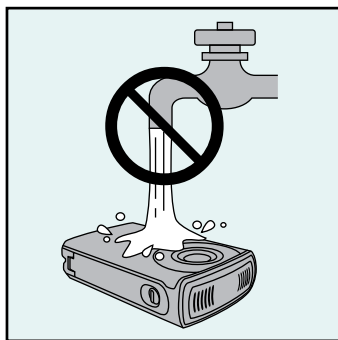
确保接口盖已盖紧。

2 用清水冲洗。

浸入适当深度的静止清水盆中进行清洗。

将按键推向一旁，清洗掉缝隙中的灰尘。

切勿使用化学品、肥皂、中性洗涤剂或酒精进行冲洗。



切勿使用自来水等水流直接冲洗本机。

3 干燥。

用干燥的软布擦拭，并置于无直射阳光的通风处晾干。麦克风附近可能会有水。因此，请将摄像机朝下除掉水。

残留沙子时进行擦拭会导致划痕。请冲洗掉沙子后再进行擦拭。

另外，还要擦去盖子内侧的异物和水滴。

小心

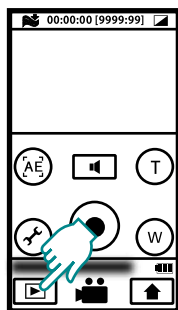
- 切勿使用吹风机等热源进行干燥。否则会降低防水性能。
- 切勿将摄像机长时间置于寒冷气候的低温环境下或 40 °C 以上的高温环境下（如阳光下、晒热的车中或加热器旁）。否则会降低防水性能。
- 在海水中使用之后，在足量清水中浸泡约 10 分钟并用清水冲洗，以洗掉盐分。
- 切勿用盐水浸泡或弄湿摄像机。否则可能会导致腐蚀、失去光泽或防水性能降低。
- 从摄像机上取下手带并用清水冲洗。
- 当有水滴残留时，切勿连接电缆或充电。
- 对于本机因进水而导致的任何数据丢失，JVC 不承担任何责任。
- 建议每年更换一次包装（备选），以保持防水性能。请就近向JVC服务中心咨询。（第 52 页）

在摄像机上播放

从索引画面上选择要播放的视频或静像。

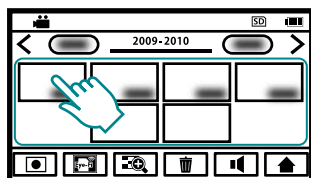
准备： 视频录制/ 静像录制

1 碰触 。



摄像机转入播放模式。

2 选择一个文件。



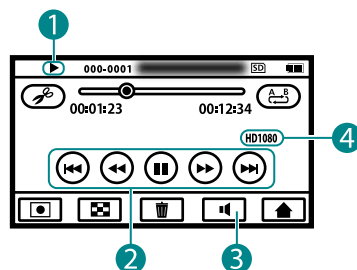
如果您碰触 ，则缩略图图像会放大。

碰触并左右拖动缩略图显示或碰触 转到另一页。如果静像的拍摄持续时间在 2 秒之内，将作为一个缩略图（组）显示。

3 播放文件。

碰触画面以显示画面消息和操作键（）。

（如果再次碰触，它们会消失。）



操作模式（）

播放

倒序播放

暂停

向前搜索

向后搜索

向前慢放

向后慢放

碰触 可停止播放。

操作键（）（第 29 页）

调整音量（）

碰触 +/- 可进行调整，碰触 可退出。

视频质量（）

操作键（视频播放过程中）

| | |
|---|----------|
| ▶ | 播放 |
| ⏸ | 暂停 |
| ⏭ | 前进到下一个视频 |
| ⏮ | 回到场景开头 |
| ⏭ | 向前搜索 |
| ⏮ | 向后搜索 |
| ⏪ | 向前慢放 |
| ⏩ | 向后慢放 |

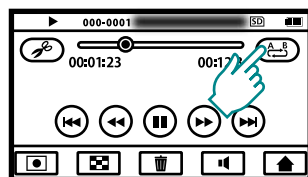
操作键（静像播放过程中）

| | |
|----|----------|
| ▶ | 开始幻灯片播放 |
| ⏸ | 停止幻灯片播放 |
| ⏭ | 前进到下一张静像 |
| ⏮ | 回到前一张静像 |
| 🖼▶ | 连续播放一个组 |

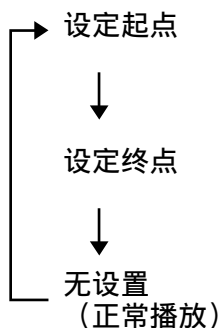
一个部分的重复播放（A-B 重复）

准备：👤 视频播放

1 播放视频，然后碰触起点/终点的 A-B。



每碰触一次，设置如下所示切换一次。



注意

- 只有在一个场景中才能进行 A-B 重复。
- 如果在设定终点之后选择了停止，则该设定被取消。

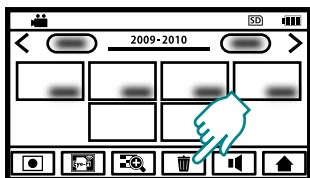
删除文件

准备：👤 视频/📷 静像播放

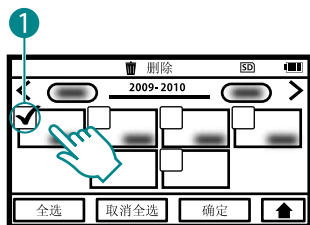
注意

- 在视频/静像播放过程中，您可以通过碰触 🗑️ 删除文件。

1 碰触 🗑️。



2 碰触要删除的视频/静像文件。



选定视频/静像上出现一个勾号 (❶)。

如果您碰触带勾号的视频/静像，则该选择被取消。

碰触 [全选]，选择所有视频/静像文件。

碰触 [取消全选]，取消所有选择。

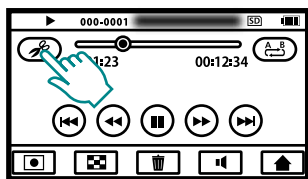
3 碰触 [确定]。

4 出现确认消息时，碰触 [删除]。

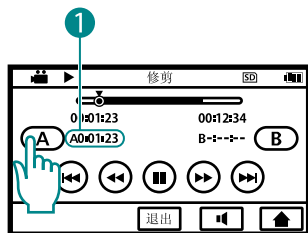
复制视频的某个部分（剪切）

准备：🎥 视频播放

1 播放视频，然后碰触 ✂️。

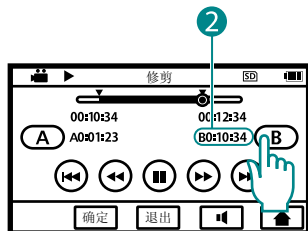


2 在起点处暂停播放并碰触 A。



复制起点 (1)

3 继续播放，在终点处暂停并碰触 B。



复制终点 (2)

4 碰触 [确定]。

5 出现确认消息时，碰触 [是]。

复制完成时，将复制好的文件添加到索引画面。

注意

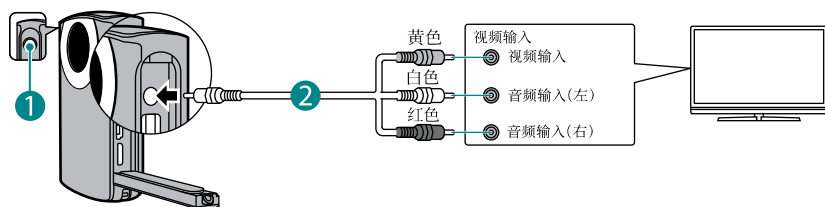
- 当您复制一部分视频时，在 1 秒的误差范围内，分割点可能不准确。

在电视机上观看文件

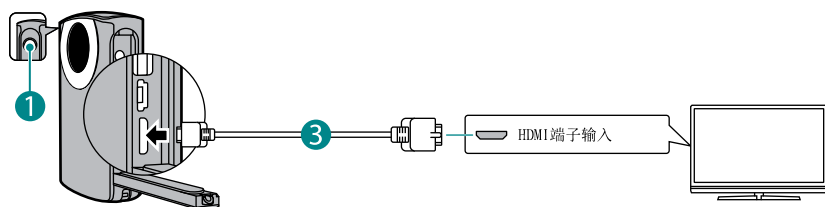
准备：

- 开启电视机。
- 开启摄像机电源 (①) 并选择播放模式。

■ 要想使用专用 AV 电缆 (随附) 进行连接 (②)



■ 要想使用 HDMI 迷你电缆 (备选) 进行连接 (③)

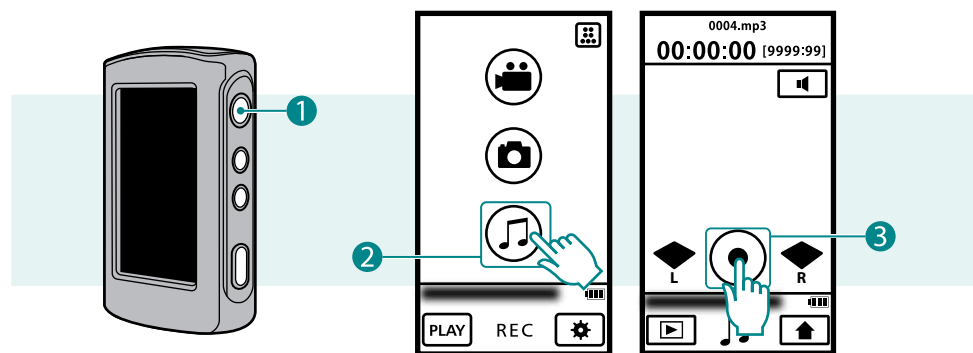


- 1 将摄像机连接到电视机。
- 2 切换到电视机的外部输入接口。
- 3 开始播放。(第 28 页)

注意

- 请使用随附的 AV 电缆。否则无法输出图像和声音。
- 如果播放过程中 AV 电缆或 HDMI 电缆被断开, 则播放会暂停。
- 当连接有 AV 电缆和 HDMI 电缆时, 优先输出至 HDMI 电缆。
- 另请参阅电视机的使用说明书。
- 我们推荐使用 2 类 HDMI 电缆 (高速电缆)。
- 请按正确方向插入接口。强迫将接口插入端子可能会导致损坏。
- 如果使用 AV 电缆连接摄像机, 则只能在播放视频时输出图像。如果使用 HDMI 迷你接口连接摄像机, 则在播放和录制视频时均可输出图像。但是, 如果将摄像机连接到分辨率为 576p 或 576i 的电视机, 则只能在播放视频时输出图像。
- 在音频录制和音频播放过程中不输出图像。

录制音频（仅限 GC-WP10）



1 按住 O 键 (1) 约 1 秒钟开启摄像机。

2 碰触顶部菜单上的音频模式 (2)。
要返回顶部菜单，碰触音频录制画面中的 \blacktriangle 。

3 碰触录制 START/STOP 键 (3)。

音频录制开始。

再次碰触，停止音频录制。

注意

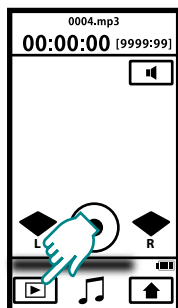
- 如果您连续 12 个小时录制音频，则摄像机会自动停止录制。

在摄像机上播放音频（仅限 GC-WP10）

您可以从索引画面选择和播放录好的音频。

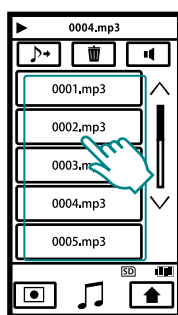
准备：🎵 音频录制

1 碰触 PLAY 键。



摄像机转入播放模式。

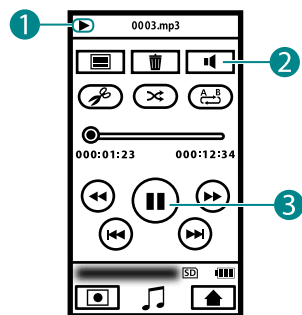
2 选择要播放的音频。



碰触 ^ ∨ 转到另一页。

针对录好的音频文件，会分配 0001-9999 的序列号。

3 播放音频。



操作模式 (1)

- ▶ 播放
- ⏸ 暂停
- ⏭ 向前搜索
- ⏮ 向后搜索

调整音量 (2)

碰触 +/- 可进行调整，碰触 ✕ 可退出。

操作键 (3)

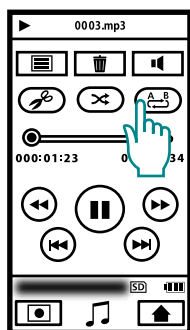
- ▶ 播放
- ⏸ 暂停
- ⏭ 前进到下一个音频
- ⏮ 回到当前播放的音频开头
- ⏭ 向前搜索
- ⏮ 向后搜索
- ↺ 更改播放顺序
(随机播放)

碰触 ☰ 返回到音频索引画面。

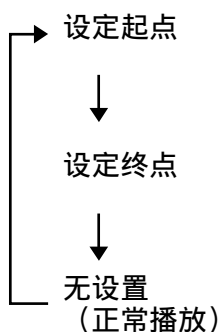
一个部分的重复音频播放 (A-B 重复)

准备: 🎵 音频播放

1 播放音频，然后碰触起点/终点的 A-B。



每碰触一次，设置如下所示切换一次。



注意

- 只有在一个场景中才能进行 A-B 重复。
- 如果在设定终点之后选择了停止或随机播放，则该设定被取消。

播放外部音频文件

您可以播放用电脑等其他设备录制的音频文件（MP3）。

准备：🎵 音频播放

1 碰触音频索引画面上的🎵。

2 选择要播放的音频。
碰触 🎧，返回正常音频播放。

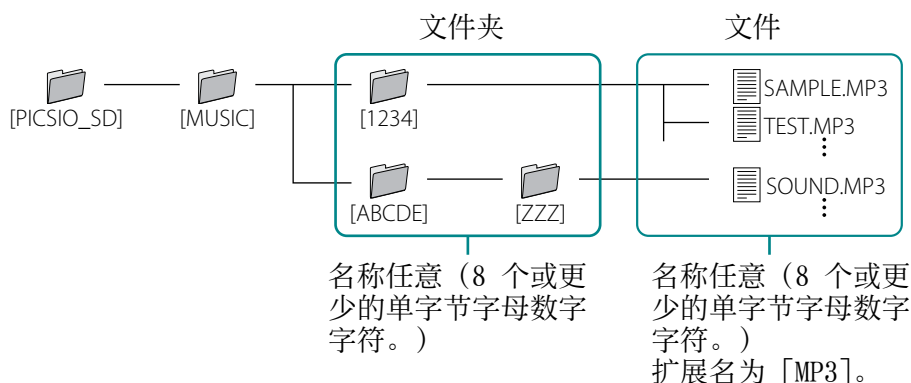
注意

- 您可在 [MUSIC] 下创建最多 3 级文件夹。
- 每个文件夹中可以创建最多 50 个子文件夹。
- 每个文件夹中可以创建最多 999 个文件。

- 不支持标签和专辑封面的显示。
- 不能播放双字节字符（如日语）的文件夹和文件。
- 不能播放含有 8 个以上单字节字符的文件夹和文件。
（您无法用摄像机编辑文件名。请使用电脑和其他设备编辑文件名。）
- 您无法用摄像机删除外部音频文件。
- 您只能播放立体声音频文件。
- 您能以 44.1 kHz 和 48 kHz 频率播放音频。（不能保证可以播放所有文件。）
- 您不能播放 Mpeg2 和 Mpeg2.5 音频文件。

文件夹和文件的结构

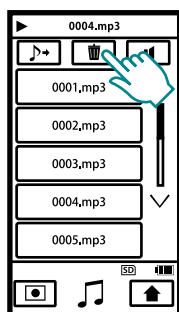
使用电脑或其他设备，将要播放的音频（文件夹和文件）复制到 SD 卡的 [MUSIC] 文件夹中。



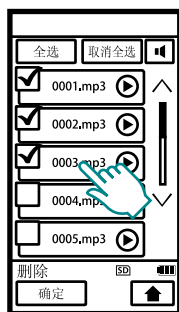
删除音频文件（仅限 GC-WP10）

准备：🎵 音频播放

1 碰触 🗑️。



2 碰触要删除的音频文件。



选定音频上出现一个勾号。

如果您碰触带有勾号的音频，则该选择被取消。

您可以通过碰触 [全选] 选定所有音频文件。

您可以通过碰触 [取消全选] 取消所有选择。

您可以通过碰触 ▶（确认播放）确认要播放的音频。

3 碰触 [确定]。


4 出现确认消息时，碰触 [删除]。

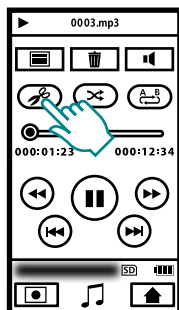
注意

- 在音频播放过程中，您可以通过碰触 🗑️ 删除文件。
- 您无法删除外部音频文件。

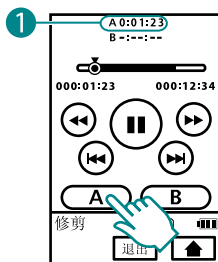
复制音频的某个部分（仅限 GC-WP10）

准备：🎵 音频播放

1 播放音频文件，然后碰触 .

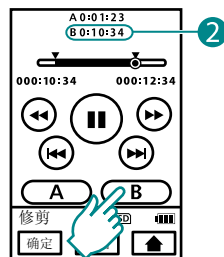


2 在起点处暂停播放并碰触 **A**。



复制起点 (1)。

3 继续播放，在终点处暂停并碰触 **B**。



复制终点 (2)。

4 碰触 [确定]。

5 出现确认消息时，碰触 [是]。

复制完成时，将复制好的文件添加到索引画面。

注意

- 复制的音频起点和终点可能不与所选点完全重合。

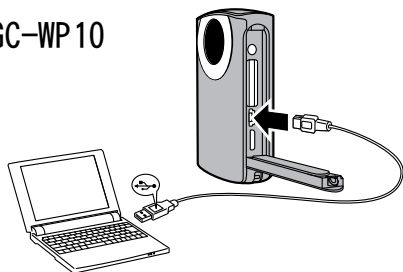
在电脑中制作备份

准备：开启摄像机和电脑。

您可以将录制的视频、静像或音频文件保存到电脑上。

1 将摄像机连接到电脑。

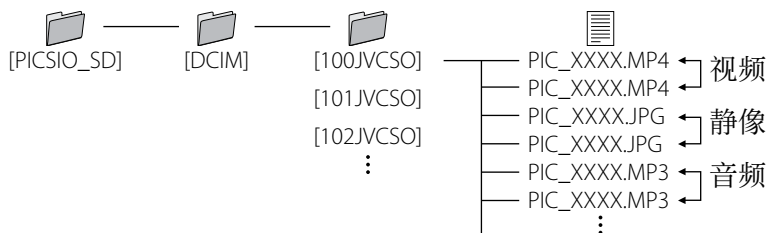
GC-WP10



有关 USB 接口在 GC-FM2 上的位置，请参阅第 7 页。
如果摄像机未充电，则与电脑连接时不会开启。

2 Windows: 双击 [电脑] (或 [我的电脑]) 中的 [PICS10_SD]。 Mac: 双击桌面上的 [PICS10_SD]。

3 从 [DCIM] 文件夹中复制视频/静像/音频文件。



要从电脑上断开摄像机 (Windows)

1 单击电脑屏幕上任务托盘中的 图标。
[安全删除硬件] 窗口出现。

2 选择 [USB 大容量存储设备]，然后单击 [停止]。

要从电脑上断开摄像机 (Mac)

将桌面上的 [PICS10_SD] 和 [PICS10_APP] 拖放到回收站中。当它们从桌面上消失后，断开 USB 电缆。

使用随附软件

对于 Windows 电脑用户

您可以使用随附的软件编辑视频和静像或将其传输到 iPod 或共享网站 (YouTube 等)。(请使用另一软件进行 DVD 或 BD 制作和刻录。) 右键单击开始菜单中的 [电脑] (或 [我的电脑]), 然后选择 [属性] 并确认以下各项。

对于 Windows Vista/Windows 7



① **Windows Vista:** 家庭普通版或家庭高级版 (二者均仅限预装版)

Windows 7: 家庭高级版 (仅限预装版)

② **Service Pack 2** (仅限 Windows Vista)

③ **处理器:**

Intel 酷睿 2 双核 CPU 2 GHz 或更快
建议 Intel 酷睿 2 双核 CPU 3 GHz 或更快
建议 Intel 酷睿 2 四核 CPU 2 GHz 或更快

④ **内存:** 2 GB 或更大

⑤ **系统类型:** 32 位/64 位

对于 Windows XP



① **Windows XP:** 家庭版或专业版 (二者均仅限预装版)

② **Service Pack 3**

③ **处理器:**

Intel 酷睿 2 双核 CPU 2 GHz 或更快
建议 Intel 酷睿 2 双核 CPU 3 GHz 或更快
建议 Intel 酷睿 2 四核 CPU 2 GHz 或更快

④ **内存:** 2 GB 或更大

其他条件

图形卡: Intel 945 或更高、NVIDIA GeForce 6000 系列或更高、ATI Radeon 9600 或更高

注意

- 为了使用随附的软件, 需要以上系统配置。
- 您的电脑上必须安装 Microsoft .NET Framework 3.5sp1。
- 本摄像机与具有 H.264 视频播放支持功能的图形卡兼容。

- 要启用 MultiTouch 控制，需要配备 Windows 7 及与 MultiTouch 兼容的显示器。
- 有关详细信息，请咨询您的电脑制造商。
- 有关硬件要求的详细信息和客户支持信息，请参阅以下网站。
<http://loilo.tv/product/15>

要启动随附的软件

准备：

- 开启摄像机和电脑。
- 将摄像机连接到电脑。（第 39 页）

1 [自动播放] 窗口出现。



如果未出现 [自动播放] 窗口，则双击 [我的电脑] 中的 [PICSIO_APP]，然后双击 LoiLoScope EX (LoiLoScopeEX.exe)。

2 选择 [LoiLoScope EX] 并单击 [确定]。

如果在 [自动播放] 窗口中未出现 [LoiLoScope EX]；选择 [打开文件夹以查看文件]，单击 [确定] 并双击窗口中的 LoiLoScope EX (LoiLoScopeEX.exe) 图标。

注意

- 有关 LoiLoScope EX 中操作的详细信息，请参阅其帮助文件。

对于 Mac 电脑用户

您可以用苹果公司的 iMovie'09（视频）或 iPhoto（静像）将本机上的文件导入电脑。

如要核对系统要求，从苹果菜单中选择“关于本机”。您可以判定操作系统版本、处理器和内存大小。

- 有关 iMovie 或 iPhoto 的最新信息，请参阅苹果公司网站。
- 有关如何使用 iMovie 或 iPhoto 的详请，请参阅各套软件的帮助文件。
- 不保证在所有电脑环境下都能进行该操作。

使用 Eye-Fi 卡

什么是 Eye-Fi?

Eye-Fi 是一种具有无线局域网功能的 SD 存储卡。使用 Eye-Fi 卡，您可以将视频和静像传输到电脑或万维网。（分别需要配备互联网接入环境和一台无线局域网路由器。）在尚未获得主管当局批准的国家 and 地区使用 Eye-Fi 卡可能是非法和被禁止的。有关已批准国家和地区的信息，请参见 Eye-Fi 支持部门。

卡的类型

| 产品名称 | 视频传输 | 静像传输 |
|---|------|------|
| Eye-Fi Geo | - | ○ |
| Eye-Fi HomeVideo/ Eye-Fi Share Video/ Eye-Fi Pro/ Eye-Fi Connect X2/ Eye-Fi Geo X2/ Eye-Fi Explore X2/ Eye-Fi Pro X2 | ○ | ○ |

无法传输音频文件。

要使用 Eye-Fi 卡

1 用 Eye-Fi Center 对 Eye-Fi 卡进行设置。

有关如何安装和操作 Eye-Fi Center，请参阅其使用说明书。

2 在基本设置中将 [Eye-Fi 设置] 设为 [开]。（第 45 页）

- 当 [Eye-Fi 设置] 被设为 [开] 时，录制的视频和静像被自动传输。（传输过的文件不再被传输。）
- 要放弃 Eye-Fi 传输，请关闭摄像机或在基本设置中将 [Eye-Fi 设置] 设为 [关]。
- 要传输选定的视频和静像，请参阅第 43 页。
默认设置的 Eye-Fi Center 传输所有视频/静像。
请事先更改 Eye-Fi Center 的设置，以传输所选视频/静像。

注意

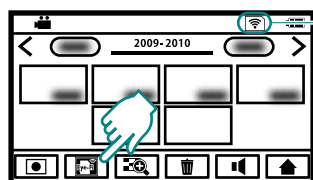
- 在录制模式中以及对卡进行编辑和格式化的过程中，您无法传输文件。
- 您无法传输大于 2 GB 的视频文件。（截至 2010 年 7 月）
- 视连接状况而定，传输可能会需要较长时间或可能中断。





- 传输大文件时，建议使用交流电适配器（备选：AC-V10LAC/JVC）。
- 如果它没有正常工作，则先确认 Eye-Fi 卡的设置是否正确，再使用其他设备进行数据传输。
- 切勿在飞机上禁止无线通信的地方使用本摄像机。
- 有关 Eye-Fi 卡的最新信息，请参阅 Eye-Fi 公司网站 (<http://www.eye.fi/>)。

要传输选定的视频/静像

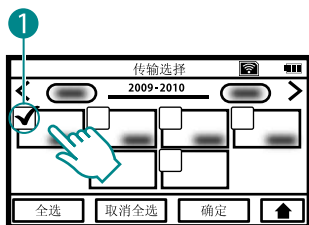
准备：👤 视频/📷 静像播放

1 碰触 .

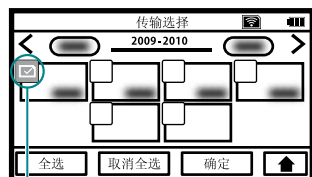



-  Eye-Fi 设置 [关]
-  Eye-Fi 设置 [开]
-  已做好从 Eye-Fi 卡传输的准备
-  正在从 Eye-Fi 卡进行传输（带画）

2 碰触要传输的视频/静像。



选定视频/静像上出现一个勾号 (1)。
如果您碰触带勾号的视频/静像，则该选择被取消。
碰触 [全选]，选择所有视频/静像文件。
碰触 [取消全选]，取消所有选择。



被传输文件上出现  (2)。

3 碰触 [确定]。

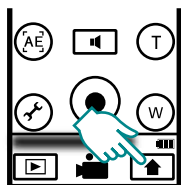
4 出现确认消息时，碰触 [保存]。

使用菜单

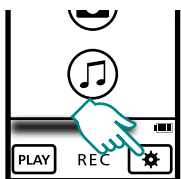
您可以使用菜单进行各种设置。

基本设置

1 碰触 并显示顶部菜单。

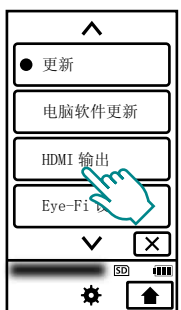


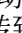
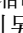
2 碰触基本设置键。



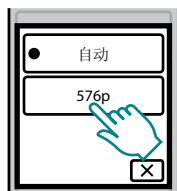
出现基本设置画面。



3 碰触所需设置。



碰触并上下拖动缩略图显示或
碰触   转到另一页。

4 碰触要设置的项目。

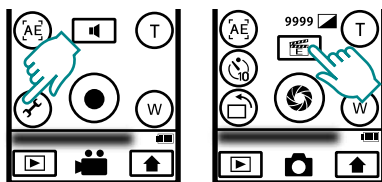


碰触 ，返回到前一个画面。
碰触  退出设置。

菜单设置（在视频/静像录制过程中）

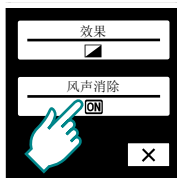
1 视频录制：碰触菜单设置键。

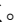
静像录制：碰触效果键。
(第 9 页)



出现菜单设置画面。

2 碰触要设置的项目。



每碰触一次，设置则会更改。
碰触  退出设置。

基本设置

- 表示默认设置。

时钟设定

时钟设置：

重设当前时间或更改设置。

区域设置：

只需选择目的地，就能设成本机在国外使用的当地时间。

设定夏时制：

设置是否遵守旅行目的地的夏时制。

LANGUAGE

画面语言可以改变。

格式化SD卡

文件：

删除SD卡上的所有文件。

文件+管理编号：

删除SD卡上的所有文件，并重设文件夹和文件编号。

- 没有插入SD卡时不能选择。

更新

电脑软件更新

把本机的功能和内置电脑软件更新到最新版本。详见 JVC 网站。

（只有当 [更新] 和 [电脑软件更新] 准备好后才会提供详细信息。）

HDMI 输出

- **A** 自动：

建议一般选择 [自动]。

P 576p：

当视频没有用 [自动] 正确输出时，选择此项。

Eye-Fi 设置

OFF 关：

不传输文件。

- **ON** 开：

自动传输视频/静像文件。

触屏调节

如果画面反应区与触碰区不重合，则进行调节。

菜单设置（在视频/静像录制过程中）


效果

- **OFF** 关：


没有效果。

B/W 黑白色调：


录制黑白效果。

 褐色调：


给图片带上老照片那样的褐色效果。

 负感作用：


录制某些颠倒的色调。

 负片：

颠倒亮度。

 经典电影：（仅限视频模式）

跳过几帧，让图像带上老视频的效果。

 频闪：（仅限视频模式）

跳过几帧，使图像看起来像一系列连续快照。

风声消除（仅限视频模式）

- **OFF** 关：

不减低噪音。

ON 开：

减低由风造成的噪音。

故障排除

在要求维修之前，请参阅下表。如果表中列出的解决办法不能解决问题，请咨询您最近的 JVC 经销商或 JVC 服务中心寻求帮助。
另请参阅 JVC 网站中 FAQ 栏目。

■ 以下现象不属于故障。

- 录制阳光时液晶显示器会短暂变红或变黑。
- 液晶显示器上出现黑点、红点、绿点或蓝点。
（液晶显示器含有 99.99% 的有效像素，但有 0.01% 或更少的像素可能无效。）

本摄像机是微电脑控制的设备。静电放电、外部噪音和（电视机、收音机等设备的）干扰都可能导致其无法正常工作。在这种情况下，可通过按住电源键 10 秒钟以上重设摄像机。如果您重设了摄像机，则重设时钟。（第 18 页）

故障

| 故障 | | 措施 | 页码 |
|----|---------------------|---|------------------|
| 故障 | 无法开启电源。 | <ul style="list-style-type: none">● 给电池充电。● 当电池电量极低时，摄像机即使已连接到电脑或交流电适配器，不充电也不会开启。 | 14 15 |
| | 无法给电池充电。 | <ul style="list-style-type: none">● 查看剩余电池电量。（电池充足电后，指示灯不闪烁。）● 如果在低温或高温环境下给电池充电，请在符合允许工作温度的环境下进行充电。（为保护电池，在超出允许工作温度的环境中，充电可能会停止。）● 使用电脑充电时，请开启电脑。 | 14, 15 - - |
| | 即使连接到交流电适配器，电池也会耗尽。 | <ul style="list-style-type: none">● 请使用 JVC 交流电适配器（备选：AC-V10LAC）。（视您所使用的交流电适配器而定，由于适配器的供电不足，电池会耗尽。） | 15 |
| | 充电需要较长时间。 | <ul style="list-style-type: none">● 请使用 JVC 交流电适配器（备选：AC-V10LAC）。 | 15 |
| | | | |

| 故障 | | 措施 | 页码 |
|-------|---------------------------|---|--------------|
| 录制过程中 | 无法进行视频/静像/音频录制。 | <ul style="list-style-type: none"> ● 请查看视频/静像/音频录制模式 ● 选择录制模式。 | 20, 33 20 |
| | 自动停止录制。 | <ul style="list-style-type: none"> ● 关闭电源，等待一会儿，再次开始录制。（温度升高时，本机自动停止，以便保护电路。） ● 录制会自动停止，因为根据规格，不能连续录制12个小时以上。 | - - |
| | 静像的连拍速度很慢。 | <ul style="list-style-type: none"> ● 如果反复使用此功能，连拍速度会下降。 ● 连拍速度可能因SD卡或某些录制条件而下降。 | - - |
| 播放过程中 | 声音或视频中断。 | <ul style="list-style-type: none"> ● 在两个场景连接部位，有时播放会中断。这不是故障。 | - |
| | 在视频播放过程中同一图像长时间播放，或播放不连贯。 | <ul style="list-style-type: none"> ● 换上新的SD卡。在基本设置中进行 [格式化SD卡]。（所有数据都将被删除。） | - |
| | 电视机上的图像被上下拉伸。 | <ul style="list-style-type: none"> ● 在纵横比为 4:3 的电视机上，图像垂直投射。 | - |
| | 连接HDMI迷你电缆时，图像没有正常出现在电视上。 | <ul style="list-style-type: none"> ● 断开HDMI迷你电缆，并再次连接。 ● 关闭本机并再次启动。（根据所连的电视机而定，图像或声音可能无法正常出现在电视上。） | - 32 |
| 电脑 | 无法把文件复制到电脑硬盘上。 | <ul style="list-style-type: none"> ● 正确连接USB电缆。 ● 复制文件前，确保电脑硬盘（HDD）上留有足够的剩余空间。 | 39 - |
| | 电脑无法识别 SDXC卡。 | <ul style="list-style-type: none"> ● 请确认并升级电脑的操作系统。 | 13 |

| 故障 | | 措施 | 页码 |
|----------|-----------------------------------|--|--------|
| 故障 画面 | 液晶显示器看不清。 | ●如果在很亮的地方使用，如阳光直射的地方，液晶显示器可能看不清。 | - |
| | 液晶显示器上出现一条亮光。 | ●改变本机的方向，防止光源进入视线。（本机附近有强光源时，会出现一条亮光，但这不是故障。） | - |
| | 在视频模式和静像模式之间切换时，或开启或关闭电源时，本机运行缓慢。 | ●建议您把所有视频/静像/音频文件都复制到电脑上，并抹除本机上的文件。（如果本机上有许多录好的文件，那么本机作出反应可能需要一些时间。） | 30, 39 |
| | 本机发热。 | ●这不是故障。（本机使用较长一段时间后可能变热。） | - |

警告指示

| 指示 | 措施 | 页码 |
|---------------------|--|--------------------|
| 请设定日期/时间！ | ●设定时钟前请给电池充电。 | 18 |
| 格式化出错！ | ●检查操作程序，再进行一次。 ●关闭本机并再次启动。 | 45 - |
| 存储卡出错！ | ●关闭本机并再次启动。 ●重新插入SD卡。 ●除去SD卡端子上的任何灰尘。 ●如果以上操作不解决问题，就要把文件备份，并在基本设置中执行[格式化SD卡]。（所有数据都将被删除。） | - 12 - 45 |
| 未格式化 | ●在[格式化存储卡?]画面上，选择[确定]然后选择[是]。（所有数据都将被删除。） | - |
| 记录失败 | ●关闭本机并再次启动。 | - |
| 不支持的场景（文件）！ | ●使用本机录制的文件。（用本机之外的其他设备录制的文件可能无法播放。） | - |
| 请检查存储卡的写保护开关 | ●取消 SD 卡的写保护开关。 | - |
| 空间不足 | ●删除文件或把文件移动到电脑或其他设备上。 ●换上新的SD卡。 | - - |
| 文件数量上限超出 文件夹数目溢出 | ① 把文件或文件夹移动到电脑或其他设备上。（把文件备份。） | 39 |
| | ② 在基本设置的[格式化SD卡]中选择[文件+管理编号]。（SD 卡上的所有数据都将被删除。） | 45 |

规格

■相机

电源消耗

2.2 W

尺寸 (宽×高×深)

GC-WP10:

60 mm × 101 mm × 25 mm

GC-FM2 :

53 mm × 102 mm × 22 mm

重量

GC-WP10:

147 g

152 g (包括手带和 SD 卡)

GC-FM2:

113 g

115 g (包括 SD 卡)

工作环境

工作温度:

0 °C至40 °C

存放温度:

- 20 °C 至 50 °C

工作湿度: 35 % 至 80 %

图像摄取元件

1/3.2" 5,130,000 像素

(逐行扫描 CMOS)

录制范围 (视频)

(HD 1080) 2,090,000 像素

(HD 720) 3,400,000 像素

(QHD, iFrame) 2,090,000 像素

录制范围 (静像)

(肖像) 5,030,000 像素

(风景) 2,760,000 像素

镜头

F2.8, f=3.9 mm

35 mm 转换:

(HD 1080) f=43.6 mm

(HD 720) f=34.2 mm

(QHD, iFrame) f=43.6 mm

(静像: 肖像) f=29.8 mm

(静像: 风景) f=40.3 mm

液晶监视器

对角线尺寸为 3.0",

液晶屏/TFT 主动式矩阵系统

变焦

数码变焦: 最大 4 倍

视频录制格式

视频: Mpeg-4 AVC/H.264

音频: AAC 48 kHz 16 位

256 kbps (双声道)

GC-WP10: 立体声

GC-FM2: 非立体声

静像录制格式

JPEG 标准

连拍速度:

约 1.5 张/秒

录音格式 (仅限 GC-WP10)

Mpeg-1 Audio Layer 3 标准

可播放软件:

Windows: LoiLoScope EX (随附)

Mac: QuickTime

录制媒体

SD/SDHC/SDXC 卡 (市售)

Eye-Fi 卡 (市售)

接口

HDMI

HDMI® 迷你接口

AV输出

视频输出: 1.0 V (p-p), 75 Ω

音频输出:

GC-WP10: 300 mV (rms), 220 Ω

GC-FM2: 300 mV (rms), 1 kΩ

头戴式耳机输出 (仅限 GC-WP10。

也作为 AV 输出。)

USB

GC-WP10:

USB 迷你B型, USB 2.0 兼容

GC-FM2 :

USB A 型, USB 2.0 兼容

防水 (仅限 GC-WP10)

条件

深度 3 m/30 分钟

操作

电源开/关

视频录制/停止

静像拍摄

●本产品的规格和外观可能作进一步改进, 恕不另行通知。

大约录制时间/数目

大约视频录制时间

| 类型 | 画质 | SDHC卡 | | SDXC卡 |
|---------|---|---------|---------|----------|
| | | 4 GB | 16 GB | 64 GB |
| HD 1080 | 1920 × 1080 25 帧/秒 (平均 12 Mbps VBR) | 40分钟 | 2小时50分钟 | 11小时40分钟 |
| HD 720 | 1280 × 720 50 帧/秒 (平均 12 Mbps VBR) | 40分钟 | 2小时50分钟 | 11小时40分钟 |
| iFrame | 960 × 540 25 帧/秒 (平均 24 Mbps VBR) | 20分钟 | 1小时20分钟 | 5小时50分钟 |
| QHD | 960 × 540 25 帧/秒 (平均 5 Mbps VBR) | 1小时40分钟 | 6小时40分钟 | 27小时30分钟 |

●以上录制时间为近似值。实际录制时间可因拍摄环境而缩短。

大约静像数（单位：拍摄张数）

| 录制模式 (图像大小) | SD卡 | | SDHC卡 | | | SDXC卡 |
|---------------------|------|------|-------|------|-------|-------|
| | 1 GB | 2 GB | 4 GB | 8 GB | 32 GB | 64 GB |
| 肖像 (2592 × 1944) | 300 | 600 | 1300 | 2700 | 9999 | 9999 |
| 风景 (1440 × 1920) | 600 | 1200 | 2300 | 4700 | 9999 | 9999 |

●以上拍摄张数为近似值。可录制静像张数可能因要录制的场景而减少。

大约录音时间（仅限 GC-WP10）

| 音质 | SDHC 卡 | | SDXC 卡 |
|---|-----------|-----------|-----------|
| | 4 GB | 16 GB | 64 GB |
| MP3 44.1 kHz 16 位立体声 (128 kbps CBR) | 66小时40分钟 | 135小时40分钟 | 1093小时 |

- 以上录制时间为近似值。

大约录制时间（使用电池）

| 电池 | 大约充电时间 | 实际录制时间 | 连续录制时间 |
|------|--|--------|---------|
| 内置电池 | 使用电脑时： 3小时00分钟 使用交流电适配器 时： 2小时00分钟 | 40分钟 | 1小时20分钟 |

- 如果使用变焦或反复停止录制，实际录制时间可能会缩短。
- 电池达到使用寿命时，即使充足电，录制时间也会缩短。

客户支持信息

此软件的使用按照软件许可条款授权。

JVC

当就此软件联系您国内最近的 JVC 办事处或机构时（见 JVC 全球服务网络：<http://www.jvc-victor.co.jp/english/worldmap/index.html>），请准备好以下信息。

- 产品名称、型号、问题、错误信息
- 电脑（制造商、机型（桌上型/膝上型）、中央处理器、操作系统、内存（MB/GB）、可用的硬盘空间（GB））

请注意，取决于问题情况，可能需要一些时间才能答复您的问题。JVC 无法回答有关您电脑基本操作的问题，或有关规格或操作系统、其他应用程序或驱动程序性能方面的问题。

LoiLo inc

主页：<http://loilo.tv/product/15>

索引

A

A-B 重复. 29, 35

C

菜单设置. 45

操作模式. 28, 34

充电. 14

D

电池显示. 15

电脑. 39

E

Eye-Fi 卡 42

F

复制. 31, 38

J

剪切. 31

基本设置. 45

静像模式. 20

静像大小. 22

L

脸部优先AE. 23

录制模式. 20

录制时间/可录制静像数 50

M

慢速录制. 24

P

碰触 AE 23

S

SCREEN LOCK 键. 26

SD卡. 12

删除. 30, 37

视频画质. 21

视频模式. 20

时钟设定. 18

时钟设置. 18

索引画面/缩略图显示 10

W

外部音频文件. 36

文件夹编号. 36

X

效果. 45

Y

音频模式. 33

Z

在电视上观看. 32

在水中录制. 25

自拍. 22

